

Record your model number:  
 Noter le numéro de modèle :  
 Anote su número de modelo: \_\_\_\_\_

**WARNING: Risk of scalding.** High water temperature can cause severe burns. Set the valve water temperature at or below 120°F (49°C). Refer to the temperature adjustment instructions for the valve.

Follow all local plumbing and building codes.

1A. Pipe Nipple

1B. Drill Bits: 1/8", 1/4", 5/16"

1C. Sealant Tape

1D. Sealant

1E. 1/4" Hex Wrench

2A. 30" (762 mm)

2B. 48" (1219 mm) Minimum

3A. Use an adjustable wrench to tighten the pipe nipple securely.

4A. Thread the inlet 1/4" (6 mm) Min - 5/8" (16 mm) Max inside the wall.

7A. For installation to a stud, drill 1/8" holes. For installation to drywall between studs, drill 5/16" holes. For installation to ceramic tile, drill 1/4" holes.

8A. **Installation Between Studs:** Use the provided pin to install the drywall anchors.

9A. **Installation to Concrete or Tile:** Install ceramic anchors.

10A. Apply sealant along the inside of the seal.

11A. Loosely thread both setscrews into the slidebar.

15A. Run water to flush debris.

**Need help?** Contact our Customer Care Center.

• USA/Canada: 1-800-4KOHLER (1-800-456-4537) Mexico: 001-800-456-4537

• **Service parts:** [kohler.com/serviceparts](http://kohler.com/serviceparts)

• **Care and cleaning:** [kohler.com/clean](http://kohler.com/clean)

• **Patents:** [kohlercompany.com/patents](http://kohlercompany.com/patents)

This product is covered under the **KOHLER® Faucet Lifetime Limited Warranty**, found at [kohler.com/warranty](http://kohler.com/warranty). For a hardcopy of warranty terms, contact the Customer Care Center.

**AVERTISSEMENT : Risque de brûlures.** Une température d'eau élevée peut causer des brûlures graves. Régler la température de l'eau de la vanne à 120 °F (49 °C) ou moins. Consulter les instructions de réglage de température pour la vanne.

Respecter tous les codes de plomberie et du bâtiment locaux.

1A. Mamelon de tuyau

1B. Mèches : 1/8, 1/4, 5/16 po

1C. Ruban d'étanchéité

1D. Mastic d'étanchéité

1E. Clé hexagonale de 1/4 po

2A. 30 po (762 mm)

2B. 48 po (1219 mm) Minimum

3A. Utiliser une clé à molette pour serrer solidement le mamelon de tuyau.

4A. Enfiler l'orifice d'entrée d'1/4 po (6 mm) Min - de 5/8 po (16 mm) Max à l'intérieur du mur.

7A. Percer des trous de 1/8 po pour une installation sur un montant. Percer des trous de 5/16 po pour une installation sur une cloison sèche entre des montants. Percer des trous de 1/4 po pour une installation sur du carrelage de céramique.

8A. **Installation entre montants :** Utiliser la goupille fournie pour installer les chevilles d'ancrage de la cloison sèche.

9A. **Installation sur du ciment ou du carrelage :** Installer les chevilles d'ancrage de céramique.

10A. Appliquer du mastic d'étanchéité le long de l'intérieur du joint d'étanchéité.

11A. Enfiler légèrement les deux vis d'arrêt dans la glissière.

15A. Faire couler l'eau pour purger les débris.

**Besoin d'aide?** Appeler notre centre de services à la clientèle.

• USA/Canada : 1-800-4KOHLER (1-800-456-4537) Mexique : 001-800-456-4537

• **Pièces d'entretien :** [kohler.com/serviceparts](http://kohler.com/serviceparts)

• **Entretien et nettoyage :** [kohler.com/clean](http://kohler.com/clean)

• **Brevets :** [kohlercompany.com/patents](http://kohlercompany.com/patents)

Ce produit est couvert sous la **garantie à vie limitée des robinets KOHLER®**, fournie sur le site [kohler.com/warranty](http://kohler.com/warranty). Pour obtenir une copie imprimée des termes de la garantie, s'adresser au centre de services à la clientèle.

**AVISO: Riesgo de sufrir quemaduras.** El agua a alta temperatura puede ocasionar quemaduras graves. Establezca la temperatura del agua de la válvula a un máximo de 120 °F (49 °C). Consulte las instrucciones de ajuste de temperatura para la válvula.

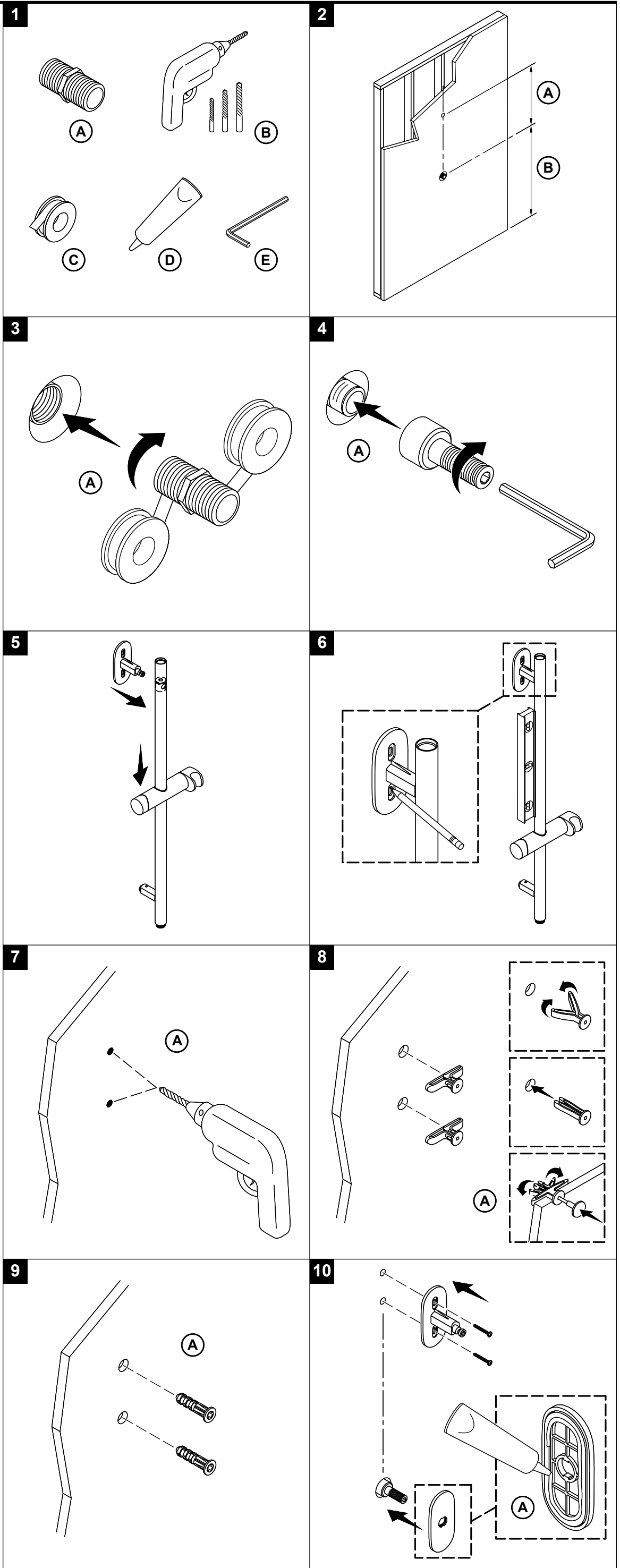
Cumpla todos los códigos locales de plomería y construcción.

1A. Niple

1B. Brocas de taladro: 1/8, 1/4, 5/16 pulg.

1C. Cinta selladora

1433291-2-B



1D. Sellador

1E. Llave hexagonal de 1/4 pulg

2A. 30" (762 mm)

2B. 48" (1219 mm) mín.

3A. Con una llave de apriete ajustable apriete el niple con firmeza.

4A. Atornille la entrada de 1/4" (6 mm) mínimo a 5/8" (16 mm) máximo hacia dentro de la pared.

7A. Para instalar contra un poste de madera, taladre orificios de 1/8 pulg. Para instalar contra un panel de yeso entre postes de madera, taladre orificios de 5/16 pulg. Para instalar contra azulejo, taladre orificios de 1/4 pulg.

8A. **Instalación entre postes de madera:** Use la clavija (que se incluye) para instalar los anclajes para panel de yeso.

9A. **Instalación contra concreto o azulejo:** Instale anclajes para azulejo.

10A. Aplique sellador a lo largo del interior del sello.

11A. Atornille sin apretar los tornillos de fijación en la barra deslizante.

15A. Deje correr agua para que salgan los residuos.

¿Necesita ayuda? Comuníquese con nuestro Centro de Atención al Cliente.

• EE. UU./Canadá: 1-800-4KOHLER (1-800-456-4537) México: 001-800-456-4537

• Piezas de repuesto: [kohler.com/serviceparts](http://kohler.com/serviceparts)

• Cuidado y limpieza: [kohler.com/clean](http://kohler.com/clean)

• Patentes: [kohlercompany.com/patents](http://kohlercompany.com/patents)

A este producto lo cubre la **garantía limitada de por vida para griferías de KOHLER®**, que puede consultarse en [kohler.com/warranty](http://kohler.com/warranty). Si lo desea, solicite al Centro de Atención al Cliente una copia impresa de los términos de la garantía.

